



MEMORIA 2023

f JIMB
FUNDACIÓN
JUAN I. MUÑOZ BASTIDE



2023

Progreso y Evolución



2023

Progreso y Evolución

La Fundación Juan Ignacio Muñoz Bastide es una entidad sin ánimo de lucro que nace en 2009 con la finalidad de prestar atención a personas afectadas por daño cerebral adquirido (DCA), enfermedades neurodegenerativas y trastornos del neurodesarrollo, a través de una rehabilitación neurológica centrada en la persona, en el entorno y en las tareas cotidianas.

Queremos servir de acompañamiento y atención personalizado según las nuevas circunstancias de todas estas personas que, junto a sus familias, afrontan una nueva realidad en la que el apoyo psicosocial de profesionales y de otras familias resulta esencial.

La Fundación estructura sus servicios de forma personalizada para los diferentes grados de dependencia que puedan presentar los/as usuarios/as, tanto en edad infantil como adulta.

El objetivo de estos es prevenir o reducir una limitación o alteración en la actividad física, intelectual, sensorial o mental.

La Fundación JIMB estructura su actividad de la siguiente forma

CENTROS

SERVICIOS

PROGRAMAS

REPERCUSIÓN

182

TRABAJADORES/AS

75

PERSONAS VOLUNTARIAS

3.703

PERSONAS BENEFICIARIAS

10

CENTROS

ÁMBITO ESTATAL

SEPTIEMBRE

14

ACCIONES SUBVENCIONADAS

420

PLAZAS CONCERTADAS

10

ENTIDADES COLABORADORAS

PREMIO FENIN

AGENTE DE DESARROLLO SOCIAL

PRESUPUESTO

5.765.784,56 €

Órgano de Gobierno y Organigrama



Órgano de Gobierno

El órgano máximo de gobierno de la Fundación JIMB es el patronato, que está formado por las siguientes personas:

PRESIDENTE

Juan Ignacio Muñoz Bastide

VICEPRESIDENTA

M^a José Lis Izquierdo

**SECRETARIO-NO
PATRONO**

Javier Calvet García

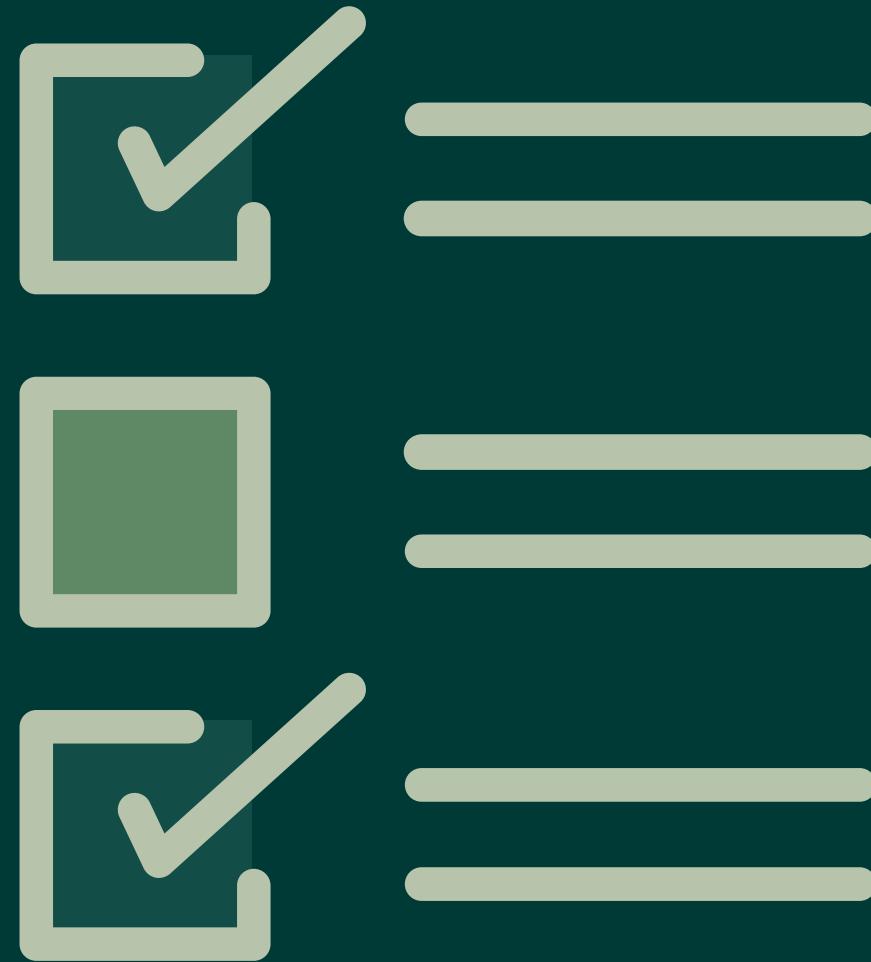
VOCAL

Vicente Lis Izquierdo

Organigrama

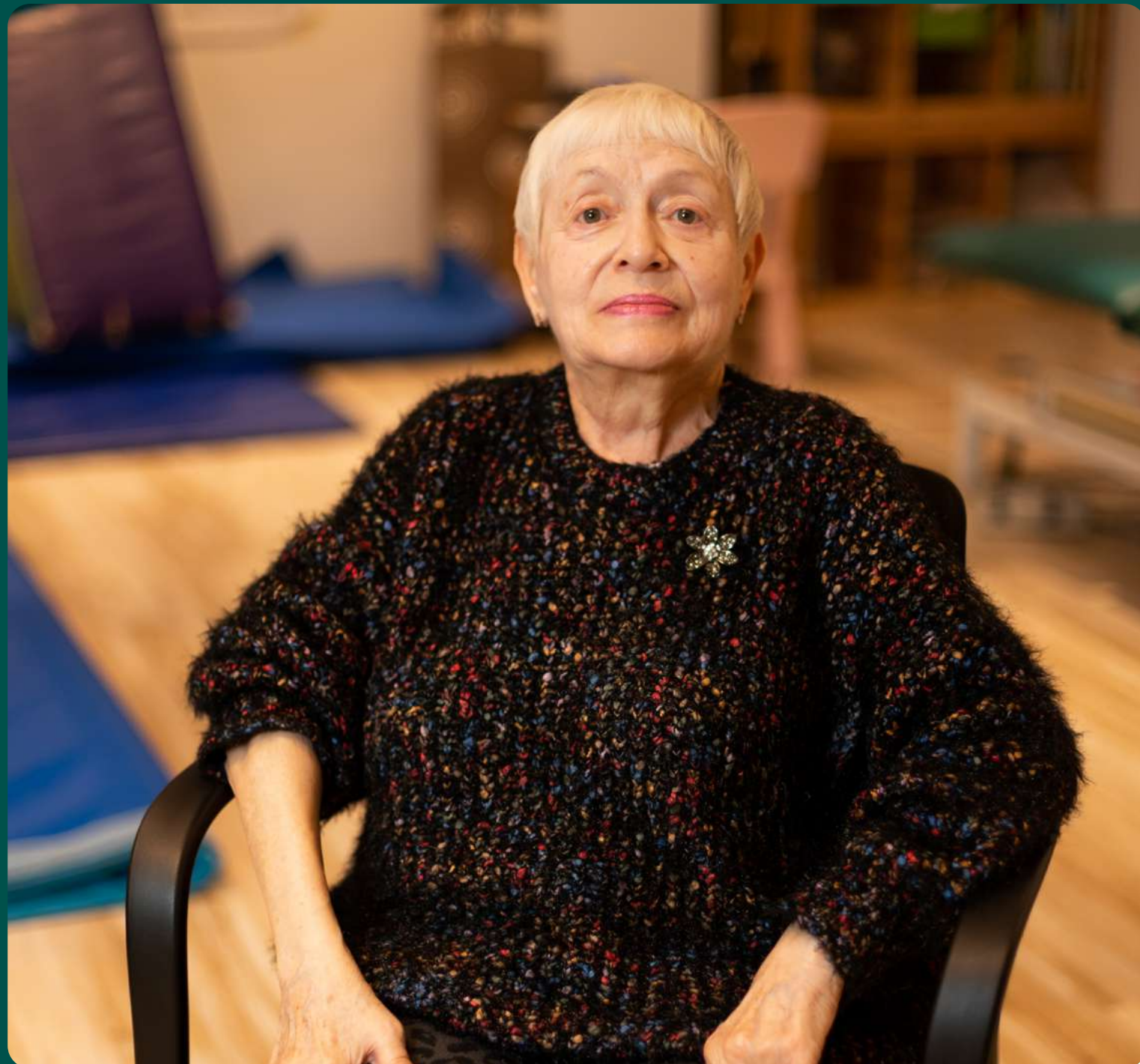


Fines y objetivos



Fines y objetivos

En este ejercicio se han propuesto diferentes modificaciones estatutarias que amplían tanto el ámbito de actuación de la Fundación a todo el territorio estatal y la extensión de **la intervención a los sectores de salud mental y personas mayores.**



- **Aumento de la cartera de servicios y programas ofertados desde la Fundación JIMB.**
- **Búsqueda de financiación pública y/o privada para la ejecución de las actividades fundacionales.**
- **Apertura de nuevos centros especializados de atención a personas con daño cerebral adquirido, enfermedades neurodegenerativas y/o trastornos del neurodesarrollo.**
- **Modificación del ámbito de actuación de la entidad al ámbito estatal y a colectivos con necesidades de salud mental y personas mayores.**



La formación



La investigación



El reconocimiento social

**LA FUNDACIÓN
TIENE POR OBJETO
PROMOVER E
IMPULSAR**



**La neurorrehabilitación
integral**



**La visibilización a la lesión
neurológica o desconocida**



**La integración socio-educativa
y laboral**

Población beneficiaria

Personas con DCA, con enfermedades neurodegenerativas y/o con trastornos del neurodesarrollo, personas con enfermedad mental, personas mayores, así como atención y apoyo a sus familiares.

El primer paso

para la mayoría de personas con DCA, enfermedades neurodegenerativas y/o con trastornos del neurodesarrollo es buscar los recursos del Sistema Sanitario donde se realiza la primera intervención. En ese momento la Fundación JIMB ya está presente, informando, acompañando y orientando.

Cuando la cobertura pública finaliza

o no puede satisfacer de manera integral las necesidades específicas, las personas acuden a los servicios sociales buscando apoyos para recuperar o mejorar su calidad de vida. Es ahí donde la Fundación JIMB inicia su intervención tanto con la persona como con su familia.

En el caso concreto de la población infantil,

disponemos de Centros de Atención Temprana y de Servicios de Promoción de la autonomía personal (Terapias de logopedia, neuropsicología, terapia ocupacional...).

En caso de la población adulta,

contamos con Centros de Día y Servicios de promoción de la autonomía personal (Activación cognitiva, fisioterapia, logopedia, recuperación funcional...).



Según la Conselleria de Sanidad, la alternativa científicamente probada más eficaz para el tratamiento de DCA es la neurorrehabilitación en sus distintas modalidades y técnicas.

Recursos Humanos

EQUIPO TÉCNICO Y VOLUNTARIADO



EQUIPO TÉCNICO

182 profesionales

especialistas en la atención a la diversidad, 149 mujeres y 33 hombres: Profesionales de las áreas de la logopedia, fisioterapia, neuropsicología, terapia ocupacional, trabajo social, atención a personas en situación de dependencia e integración sociolaboral.



Plan de Formación Anual

Para la adquisición y actualización de competencias tanto técnicas como transversales. Recoge la formación continua que realiza la plantilla durante el año. Los contenidos y la duración se consensuan con la plantilla y sus representantes.

Dentro de este Plan 2023, los/as trabajadores/as han realizado 22 acciones formativas, en la que han participado un total de 697 personas y que han sumado un total de 170 horas. Las áreas tratadas en las formaciones han sido:

- PREVENCIÓN DE RIESGOS LABORALES
- CALIDAD
- IGUALDAD DE GÉNERO
- PROYECTOS
- PROTECCIÓN DE DATOS
- FINANCIERA Y ASISTENCIAL.

VOLUNTARIADO

Durante 2023 la Fundación ha contado con 75 personas voluntarias activas, 54 mujeres y 21 hombres que participaron de manera activa en las actividades organizadas desde la entidad.

El programa de Voluntariado está formado por un grupo de personas que, en su inmensa mayoría, se están formando en ámbitos relacionados con la atención a las personas con diversidad funcional o dependencia, o en general, vinculados al sector sociosanitario.

Además, todo el voluntariado de la entidad se forma de manera continuada por el equipo multidisciplinar que les facilita las herramientas y las estrategias necesarias en su rol para una atención de calidad a las personas.



Durante 2023, se han realizado las siguientes acciones formativas dirigidas al voluntariado

Formación básica

Resolución de conflictos, patologías neurológicas, sistemas aumentativos y alternativos de comunicación, normativa relacionada con el voluntariado, productos de apoyo y atención de las AVDs

Formación específica

Manejo conductual en TEA, lengua de signos española, dinamización y cohesión grupal, sistemas aumentativos y alternativos de comunicación, integración sensorial, autodeterminación e intervención sistémica familiar, transferencias y traspasos.

Instalaciones



La entidad presta sus servicios en los municipios de

VALENCIA

ALZIRA

REQUENA

GANDÍA

CASTELLÓN

BENICARLÓ

ELCHE

ALCOY

DENIA

ALICANTE



La Fundación JIMB desarrolla todas sus actividades en instalaciones autorizadas por las administraciones para su funcionamiento. Todas ellas disponen de área de recepción, administración, asistencia, dirección y vestuarios.

Están habilitadas y acondicionadas para la realización de tratamientos especializados de neurorrehabilitación (fisioterapia, logopedia, terapia ocupacional, neuropsicología).



Los centros e instalaciones están provistos de los medios materiales suficientes para el desarrollo de cualquier tipo de actividad tanto terapéutica, como grupal e individual (mobiliario, ordenadores, proyector, productos de apoyo, materiales específicos de terapia).



Cabe destacar que todos los espacios en los que la Fundación actúa son accesibles para personas con movilidad reducida y además de estar autorizados por las Consellerías competentes, disponen de la acreditación específica para la prestación de servicios.

Programas y servicios

1. Centros de desarrollo infantil y atención temprana
2. Centros de atención diurna concertados
3. Servicios de promoción de la autonomía personal
4. Servicio de asistente personal
5. Programa de vida independiente
6. Programa de empleo
7. Programa de voluntariado
8. Programa de familias
9. Atención psicosocial y apoyo sanitario
10. Programa de apoyo a la inclusión educativa
11. Programa de apoyo conductual positivo
12. Programa saludablemente activo
13. Licitaciones públicas

1. Centros concertados de desarrollo infantil y atención temprana

AUTORIZADO Y ACREDITADO POR

VICEPRESIDENCIA SEGUNDA
Y CONSELLERIA DE
**SERVICIOS SOCIALES,
IGUALDAD Y VIVIENDA**

**4 CENTROS CONCERTADOS
CON 280 PLAZAS**

UBICACIÓN	PERSONAS ATENDIDAS
-----------	--------------------

Valencia	157 personas
----------	--------------

Gandía	16 personas*
--------	--------------

Castellón	138 personas
-----------	--------------

Benicarló	24 personas*
-----------	--------------

*centro nueva apertura en noviembre 2023

Un recurso especializado, dirigido a la población infantil de 0 a 6 años, su familia y su entorno, y que da respuesta a las necesidades transitorias o permanentes que presentan los niños y niñas con trastornos en su desarrollo.

PROGRAMAS DE INTERVENCIÓN DIRIGIDOS A

NIÑOS Y NIÑAS

Elaboramos un plan específico con objetivos que se adaptan a cada persona en las distintas áreas del desarrollo evolutivo (cognición, comunicación y lenguaje, motricidad, sociabilidad y conducta adaptativa, autonomía personal).



FAMILIAS

La intervención ofrece pautas que contribuyen al fortalecimiento de un entorno adecuado para el niño o niña (favorecer la comunicación, mejorar las interacciones familiares, creación de rutinas, juegos, comportamiento y respuestas emocionales).

También incluye un programa para hermanos y hermanas, creando un espacio para que puedan expresarse, sentir un apoyo, y que adquieran conocimientos, estrategias y habilidades para interactuar en casa.

ENTORNO

En el ámbito escolar, el referente de la intervención es el alumno o la alumna, y se trabaja para dotar de significado y función a los aprendizajes, así como autonomía para ampliar poco a poco sus conocimientos.

En el ámbito social, el programa de intervención viene dado por las características evolutivas del niño o niña, y se trabaja en distintos niveles: físico, personal, social, y reforzando y armonizando diferentes conductas y habilidades.

2. Centros de atención diurna concertados

Centros especializados en daño cerebral adquirido, de carácter ambulatorio y con una programación que incluye distintos programas específicos:

**3 CENTROS CONCERTADOS
CON 140 PLAZAS**

UBICACIÓN	PERSONAS ATENDIDAS
-----------	--------------------

Valencia	88 personas
----------	-------------

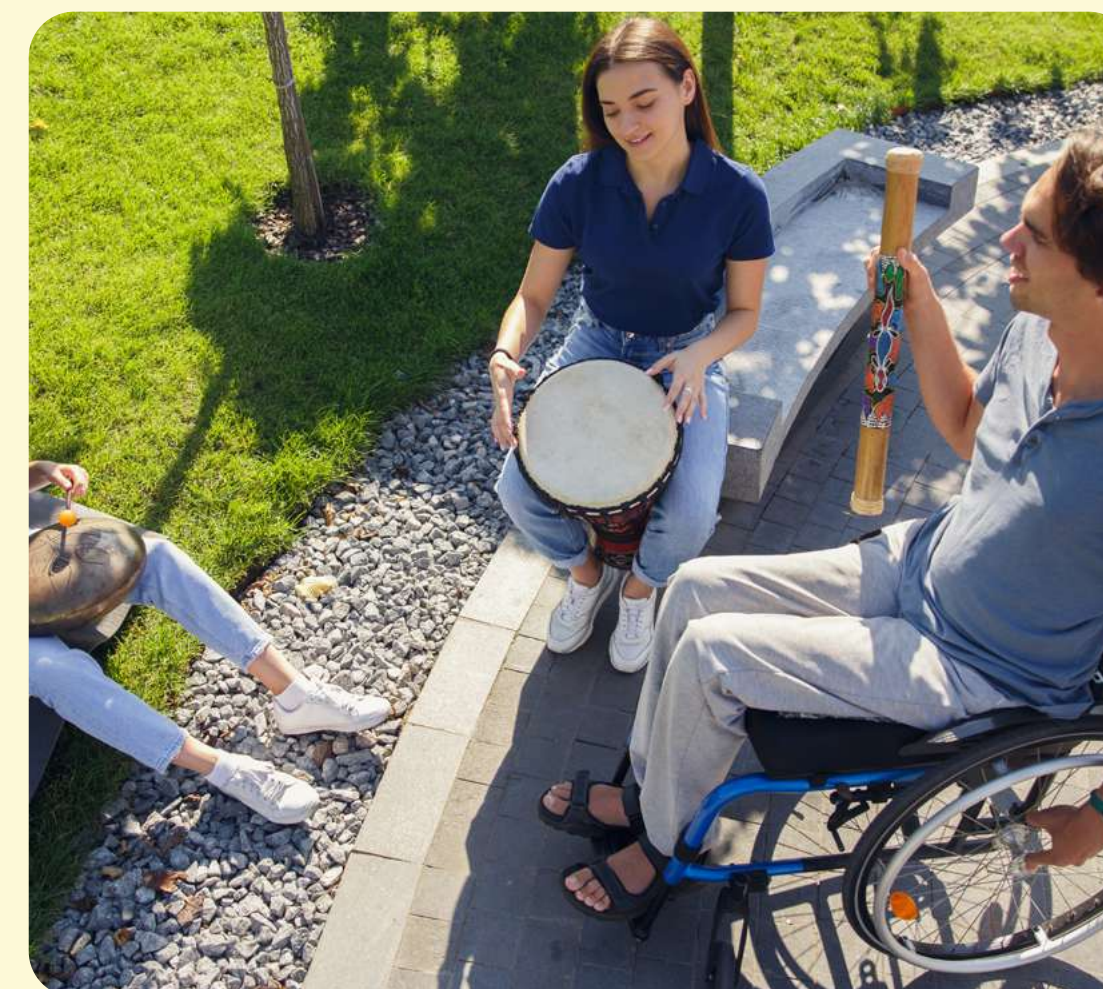
Castellón	36 personas
-----------	-------------

Elche	12 personas*
-------	--------------

*centro nueva apertura en noviembre 2023

AUTORIZADO Y ACREDITADO POR

VICEPRESIDENCIA SEGUNDA
Y CONSELLERIA DE
SERVICIOS SOCIALES,
IGUALDAD Y VIVIENDA



Programa de actividades de la vida diaria y cuidados básicos

OBJETIVO: lograr la readaptación de la persona a su vida cotidiana.

Programa de habilidades sociales y comunicación

OBJETIVO: adquisición de habilidades necesarias para un manejo adecuado en el medio social.

Programa de accesibilidad y movilidad

OBJETIVO: facilitar a la persona el acceso a todas las actividades esenciales de la vida diaria.

Programa de entrenamiento cognitivo

OBJETIVO: intervenir sobre los trastornos cognitivos para la optimización de las funciones preservadas.

Programa de ocio, tiempo libre y deporte

OBJETIVO: Fomentar hábitos saludables y cubrir objetivos de socialización haciendo que la experiencia sea gratificante para la persona.

Programa de ajuste conductual y emocional

OBJETIVO: Intervenir en alteraciones emocionales y conductuales derivadas del daño cerebral adquirido, las enfermedades neurodegenerativas y/o los trastornos del neurodesarrollo.

Programa de participación comunitaria

OBJETIVO: Aumentar la participación de las personas en la comunidad y en la sociedad.

3. Servicios de promoción de la autonomía personal

AUTORIZADO Y ACREDITADO POR

VICEPRESIDENCIA SEGUNDA
Y CONSELLERIA DE
SERVICIOS SOCIALES,
IGUALDAD Y VIVIENDA

SERVICIO

- Ambulatorio.
- Sesiones individuales y grupales.
- Terapia ocupacional, neuropsicología, logopedia, fisioterapia.
- Medicina rehabilitadora, especialista en neurología, trabajo social.

Fomentar la promoción de la **autonomía personal y funcional**.

Adquirir, recuperar y/o mantener las habilidades y competencias necesarias para **el desarrollo de la independencia en el entorno habitual**.

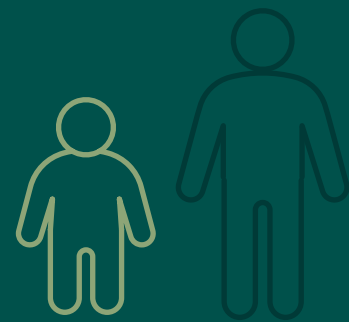


EN 2023,
193 PERSONAS BENEFICIARIAS
86 PERSONAS EN EL ÁREA INFANTIL
107 PERSONAS EN EL ÁREA ADULTA

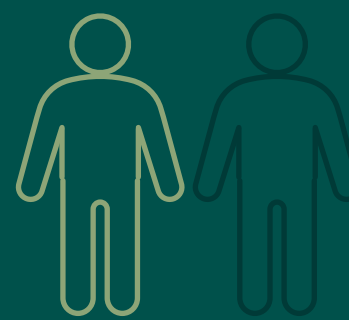
4. Servicio de asistente personal

El objetivo de este servicio es **mejorar la autonomía de las personas** en situación de dependencia, **facilitando su acceso a la educación o al trabajo**, así como en las **actividades básicas de su vida diaria**.

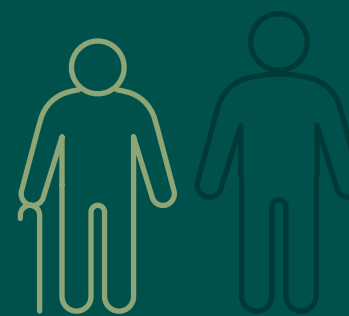
ASITENCIA PERSONAL, DISTINGUIMOS:



Persona de asistencia terapéutica infantil [PATI]



Persona de asistencia para personas entre 18 y 64 años



Persona de asistencia a personas mayores de 65 años

EN 2023,

160 FAMILIAS HAN SIDO INFORMADAS DEL SERVICIO

19 PERSONAS ATENDIDAS Y EN ACTIVO

34 PERSONAS A LAS QUE HEMOS ORIENTADO DESDE TRABAJO SOLICIAL PARA SOLICITAR EL SERVICIO

¿CUÁL ES EL PAPEL DE ESTE SERVICIO?

- Contribuir a mejorar la autonomía
- Prestar apoyo a las familias, rebajando el estrés y la sobrecarga
- Dotar de atención personalizada a la persona
- Desarrollar actividades que favorezcan su vida



5. Programa de vida independiente

OBJETIVOS

Capacitar a la persona para que adquiera y/o recupere competencias asociadas al ejercicio de una vida independiente.

- Intervenir de manera individual con la persona y su familia para extrapolar las habilidades trabajadas a su entorno natural.



- **CONECTAMOS LAS CAPACIDADES REFORZADAS EN LAS SESIONES INDIVIDUALES APLICÁNDOLAS A SU ENTORNO NATURAL.**
- **CONTRIBUIMOS A REDUCIR LOS NIVELES DE DEPENDENCIA EN LA REALIZACIÓN DE TAREAS, GESTIONES O ACTIVIDADES DE SU RUTINA.**

A QUIÉN VA DIRIGIDO

Personas de la Fundación, tanto en edad adulta como infantil, para complementar los servicios de promoción de la autonomía personal.



EN 2023, HEMOS ATENDIDO A **57 PERSONAS**

PLANES DE VIDA INDIVIDUALES Planificación diseñada por la propia persona usuaria y su círculo de apoyo, con aquellos objetivos vitales que desea alcanzar y qué estrategias se seguirán para conseguirlos.

TALLERES GRUPALES PARA LA PARTICIPACIÓN COMUNITARIA Enfocados a adquirir o recuperar herramientas, estrategias o conductas para la interacción con el entorno comunitario.

RED DE AUTOGESTIÓN Fomentar la presencia y participación de personas adultas afectadas por daño cerebral adquirido o enfermedades neurodegenerativas, para crear redes de apoyo con la comunidad, mejorando su inclusión en la sociedad.

6. Programa de empleo

El objetivo principal de este programa es **mejorar la empleabilidad de las personas** beneficiarias, **acompañándolas en todo el proceso de reinserción laboral.**

PROGRAMAS DE INTERVENCIÓN DIRIGIDOS A

USUARIOS DE LA FUNDACIÓN

Personas usuarias de la Fundación que necesiten apoyo y tengan interés y motivación en incorporarse al mercado laboral.



EN 2023,

468 PERSONAS HAN RECIBIDO ASESORAMIENTO A TRÁVES DE ITINERARIOS INDIVIDUALES DE EMPLEO

¿CUÁL ES EL PAPEL DE ESTE SERVICIO?

ACCESO AL EMPLEO ORDINARIO CON APOYOS EN EMPRESA PRIVADA.

Elaboramos planes individualizados de empleo que garantizan una inserción laboral integral. Incluyendo entrenamientos, creación de apoyos requeridos, y sensibilización y formación al resto de personas trabajadoras de la plantilla.

ITINERARIOS INDIVIDUALIZADOS PARA LA MEJORA DE LA EMPLEABILIDAD.

Sesiones individuales para aportar nuevas estrategias y habilidades a la persona usuaria, así como un seguimiento y evaluación periódica que les permita evolucionar y adaptarse a su puesto.



7. Programa de voluntariado

NUESTRO PROGRAMA



La importancia de incluir personas voluntarias en nuestros centros es vital.

El voluntariado es un motor de cambio social que aumenta de manera directa la calidad de nuestros servicios.

ACTUALMENTE, CONTAMOS CON
75 PERSONAS VOLUNTARIAS

OBJETIVOS

- Incorporación de las personas voluntarias en todas las actividades de la Fundación.
- Capacitación de las personas voluntarias para una adecuación de sus acciones.
- Fomentar el reconocimiento de la labor voluntaria en el ámbito personal, social, académico y laboral.

ACTIVIDADES REALIZADAS EN EL PROGRAMA



FORMACIÓN BÁSICA

Es una formación obligatoria para toda aquella persona que quiera **iniciarse en el voluntariado**.

Duración: **20 horas**

En **2023**, hemos organizado **8 formaciones básicas**, con una media de **25 personas asistentes**.

SENSIBILIZACIÓN Y CAPTACIÓN

Impartimos **charlas**, sensibilizamos y desarrollamos **acciones de captación** de nuevas personas voluntarias.

Entidades que nos han acompañado:

- Instituto de Formación Profesional **Verge de Cortes**.
- Instituto de Formación Profesional **Rodrigo Giorgeta**.
- Instituto de Educación Secundaria **Jordi de Sant Jordi**.
- Instituto de Educación Secundaria **Benetússer - María Carbonell Sánchez**
- Instituto de **Educación Secundaria Francesc Ribalta**.
- Centro Educativo **La Latina**
- Instituto de Educación Secundaria **Violant de Casalduch**

ACTIVIDADES REALIZADAS EN EL PROGRAMA

FORMACIÓN ESPECÍFICA

Es una formación mucho **más concreta** sobre temas que el responsable del Programa de voluntariado, junto con las personas voluntarias, **proponen para su especialización.**

Duración: **80 horas**

En **2023**, hemos organizado la sesión formativa para:

- **Manejo conductual en TEA**
- **Lengua de signos** española
- **Dinamización y cohesión grupal**
- **Sistemas aumentativos y alternativos** de comunicación
- **Integración sensorial**
- **Autodeterminación e intervención sistémica familiar**
- **Transferencias y traspasos**

TEJIENDO REDES

La intervención sobre el voluntariado, **Tejiendo redes**, tiene como objetivo **intercambiar los recursos de cada una de las entidades participantes en el programa de voluntariado.**

Trabajamos:

- **Participación en actividades organizadas** con las personas usuarias del alumnado de la titulación de **Técnico/a Superior en Integración Social del Instituto Verge de Cortes.**
- **Impartición de charlas formativas** de los profesionales de la Fundación, del Instituto Verge de Cortes, de la Asociación Anjel y Perells, **en nuestras instalaciones.**

ASAMBLEAS Y REUNIONES

La **función principal** de estas asambleas y reuniones es **recoger todas las propuestas de los asistentes.**

Son de **carácter trimestral**, y las personas voluntarias **determinan el funcionamiento y la estructura.**

Trabajamos:

- **Expectativas** de la persona voluntaria con la Fundación
- **Organización interna** del programa
- **Criterios de participación** en las actividades
- **Selección y definición de formaciones**
- **Implicación del voluntariado** en el resto de estructuras organizativas

8. Programa de familias

OBJETIVO

Proporcionar apoyo sanitario y atención psicosocial para mejorar la calidad de vida de las personas diagnosticadas de ictus y sus familiares.



RESPIRO FAMILIAR EN LA COMUNIDAD

En 2023, 7 actuaciones con 140 personas beneficiarias y 14 voluntarios*

OBJETIVO: Disminuir los niveles de sobrecarga familiar de la persona cuidadora

*de media

INFORMACIÓN, ORIENTACIÓN Y ASESORAMIENTO FAMILIAR

En 2023, alrededor de 2500 familias

OBJETIVO: Acompañar a los familiares el todo el proceso de reestructuración

RED DE FAMILIAR A FAMILIAR

En 2023, 2 grupos de apoyo de familiares de población infantil, con 24 personas.

OBJETIVO: Apoyar a todas las familias de manera integral y continuada.

FORMACIÓN A FAMILIAS

En 2023, 9 acciones formativas, con una media de 15 asistentes.

OBJETIVO: Impartir charlas formativas con contenidos y temáticas que sugieren las personas beneficiarias de la formación.

Dirigido a las familias de personas usuarias de la Fundación donde se ponen en marcha servicios para la concialización familiar, personal y laboral, como:

9. Atención psicosocial y apoyo sanitario

OBJETIVO

Proporcionar apoyo sanitario y atención psicosocial para mejorar la calidad de vida de las personas diagnosticadas de ictus y sus familiares.

Para lograr esto, nos enfocamos en:

- Facilitar la **creación de espacios de confianza** donde los pacientes y sus familiares puedan brindarse **apoyo mutuo**.
- Favorecer la **adquisición de herramientas** que les permitan **aceptar el diagnóstico y hacer frente** a posibles secuelas.
- Fomentar el desarrollo** de la resiliencia tanto a **nivel personal como familiar**, para prepararlos para el alta hospitalaria y la adopción de una **nueva rutina diaria**.

ÁREAS DE SALUD:

Vinaròs

Castellón

Valencia Clínico Malvarrosa

Valencia Arnau de Vilanova-Llíria

Valencia Dr. Peset

Xàtiva Ontinyent

Alacant San Joan

Gandía

Dénia



EN 2023,
HEMOS ATENDIDO A
1331 PERSONAS



5 FASES DE INTERVENCIÓN DEL PROGRAMA:

FASE 0

Intervención de urgencia

FASE 1

Creación de los grupos de apoyo

FASE 2

Atención psicológica y emocional al paciente y su familia

FASE 3

Preparación para el alta hospitalaria

FASE 4

Valoración de necesidades y acompañamiento para diseñar las nuevas rutinas

FASE 5

Diseño del nuevo proyecto de vida

10. Programa de apoyo a la inclusión educativa

OBJETIVOS

- Incorporación de las personas voluntarias en todas las actividades de la Fundación.
- Capacitación de las personas voluntarias para una adecuación de sus acciones.
- Fomentar el reconocimiento de la labor voluntaria en el ámbito personal, social, académico y laboral.

EN 2023, SE REALIZARON

REALIZAMOS INTERVENCIÓN EN 10 COLEGIOS

ATENDIMOS A MÁS DE 80 DOCENTES DE INFANTIL Y PRIMARIA

ATENDIMOS CON UN PLAN PERSONALIZADO DE INTERVENCIÓN A MÁS DE 30 ALUMNOS Y ALUMNAS CON NECESIDADES EDUCATIVAS ESPECÍFICAS

EL PROYECTO HA LLEGADO A 100 ALUMNOS Y ALUMNAS A TRAVÉS DE LA SENSIBILIZACIÓN Y LA INCLUSIÓN

ACTIVIDADES DEL PROGRAMA

- Gabinete de asesoramiento
- Formación a profesionales
- Talleres al alumnado
- Sensibilización familias



11. Programa de apoyo conductual positivo

NEW

FASES DEL PROGRAMA

OBJETIVO

Proporcionar los apoyos necesarios en el ámbito educativo para lograr la inclusión plena e integral del alumnado con necesidades educativas específicas.

EN 2023, SE REALIZARON

23 INTERVENCIONES INDIVIDUALES EN EL ENTORNO NATURAL (ESCOLAR Y FAMILIAR)

13 ACCIONES FORMATIVAS EN COLEGIOS DE LA COMUNIDAD VALENCIANA



OBSERVACIÓN Y DIAGNÓSTICO



VALORACIÓN Y PROPUESTA DE INTERVENCIÓN



IMPLEMENTACIÓN Y ACOMPAÑAMIENTO



SEGUIMIENTO

ACTIVIDADES DEL PROGRAMA

- Gabinete de asesoramiento formado por profesionales con especialización en apoyo conductual positivo.
- Formaciones a profesionales de los centros.
- Formación a familiares del alumnado y de las personas usuarias de los centros.



12. Programa saludablemente activo

NEW

OBJETIVO

Fomentar un proceso de envejecimiento activo en las personas mayores, tanto con diagnóstico neurodegenerativo como sin él, potenciando el desarrollo de estilos de vida saludables que les permita optimizar sus capacidades tanto físicas como cognitivas, y compartir tiempo de calidad con otras personas.

EN 2023,

51 PERSONAS
BENEFICIARIAS

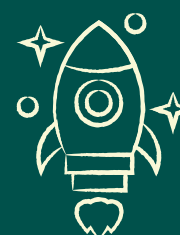
NUESTROS TALLERES



ACTIVIDADES DEPORTIVAS



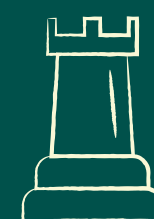
**LECTURAS COMPARTIDAS Y
ESTIMULACIÓN DEL LENGUAJE**



TALLERES CREATIVOS



TALLERES DE OCIO



ENTRENAMIENTO COGNITIVO



HIDROTERAPIA



13. Licitaciones públicas

OBJETIVO

Preparar concursos o licitaciones públicas locales, provinciales y/o autonómicas para la gestión de programas, servicios o centros dirigidos a personas con diversidad funcional.



Programa Municipal de Inserción Psicosocial de personas con diversidad funcional del Ayuntamiento de Puçol

ÁREA: Terapia ocupacional

PERSONAS BENEFICIARIAS: 20

LUGAR: Instalaciones del Ayuntamiento de Puçol

ACTIVIDADES: Promoción de la autonomía personal y funcional, gestión de relaciones interpersonales, aumento de la participación comunitaria y la inclusión social, diseño de un ocio inclusivo, fomento del desarrollo personal y la estimulación.

Programa Municipal de Intervención Psicoeducativa para personas con diversidad funcional del Ayuntamiento de Riba-Roja

ÁREA: Terapia ocupacional

PERSONAS BENEFICIARIAS: 33

LUGAR: Instalaciones del Ayuntamiento de Riba-Roja

ACTIVIDADES: Actividades individuales y grupales en materia de terapia ocupacional, deporte adaptado, atención psicológica individualizada, ocio inclusivo, apoyo y refuerzo escolar y fisioterapia.

Programa Municipal "Actuación de Deporte Inclusivo" para personas con diversidad funcional de la Concejalía de Deporte del Ayuntamiento de Benetússer

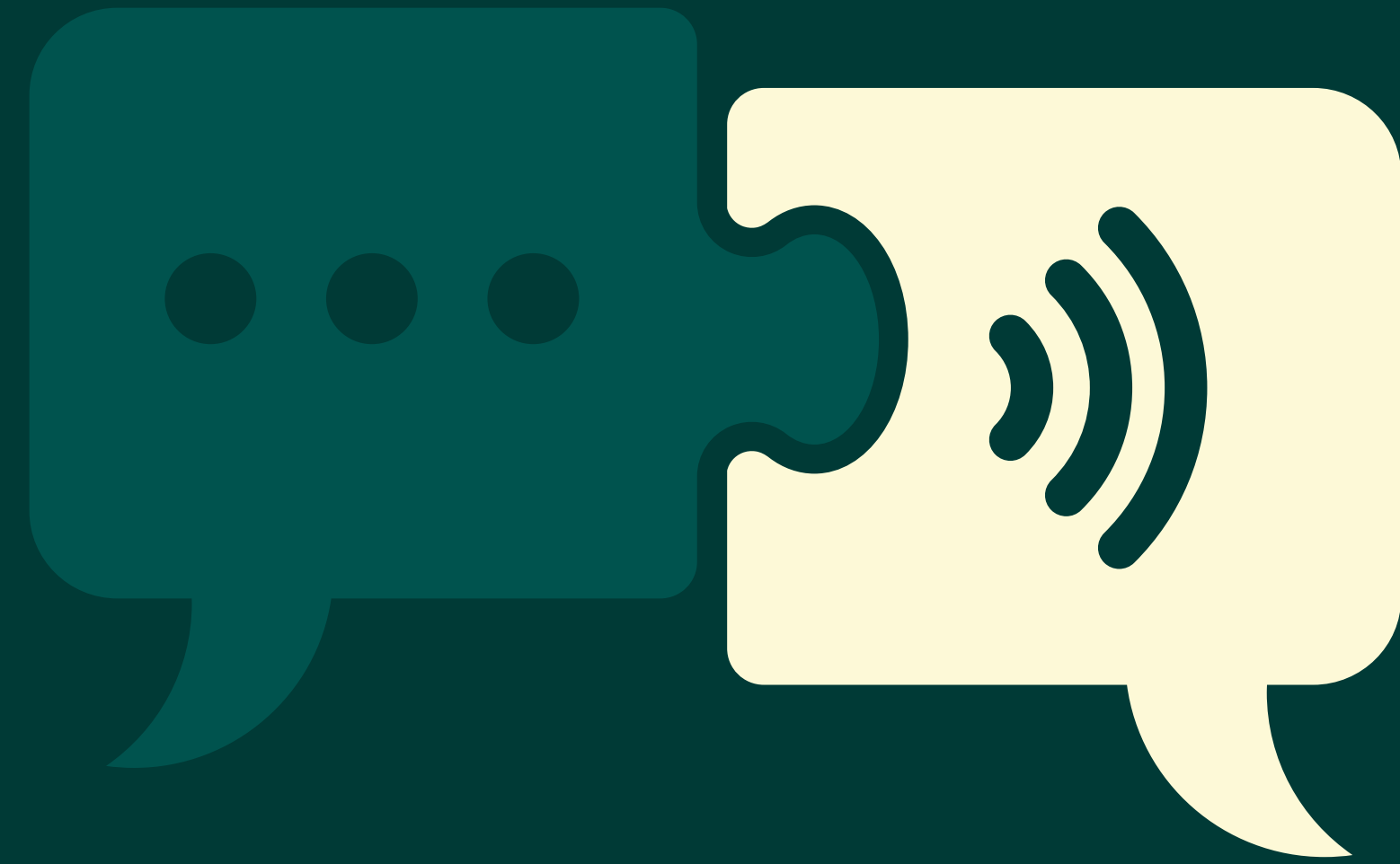
ÁREA: DEPORTIVA

PERSONAS BENEFICIARIAS: 12

LUGAR: Polideportivo de Benetússer

ACTIVIDADES: Estimulación, psicomotricidad fina y gruesa, actividades lúdico-deportivas y ocio inclusivo.

Comunicación y relaciones institucionales



PÁGINA WEB

fundaciónjimbo.org

Nuestra página web es una puerta digital abierta a cualquier persona que quiera entrar y conocer nuestra misión, objetivos, ubicaciones y contactos. Además, informa sobre la posibilidad de colaborar y poder marcar la diferencia junto al resto de personas usuarias, trabajadores/as y colaboradores que forman nuestra Fundación.





Durante 2023 se ha consolidado esta ilusionante iniciativa en la Fundación, nuestra revista trimestral NOVAJIMB, con la que pretendemos compartir una parte de las actividades que conforman nuestro día a día, y que visibilizan las capacidades y la ilusión de unos colectivos que reivindican su autonomía y potencial frente a la sociedad.

REDES SOCIALES

La Fundación dispone de cuenta en las siguientes redes sociales:



[@fundacionjimb](#)



[@fundacionjimb](#)



[Fundación Juan Ignacio Muñoz Bastide](#)

CAMPAÑAS E INICIATIVAS

Ampliar y mantener activos todos los frentes posibles de concienciación es una parte fundamental para seguir sumando a la hora de informar y sensibilizar sobre los desafíos que enfrentan las personas con diversidad funcional.

Estas campañas e iniciativas pueden abordar una amplia gama de temas, desde la prevención, concienciación o accesibilidad, hasta la inclusión y la igualdad de oportunidades.

Por unas fallas inclusivas



En las fallas de 2023, intentamos dar visibilidad a la población más vulnerable que vive las fiestas desde otra realidad, desde otra perspectiva y con otra sensibilidad. Por eso dentro de nuestros programas de diversidad funcional que apoya la Conselleria de Igualdad y Políticas Inclusivas, creamos la campaña #porunasfallasinclusivas, para concienciar de que hay ciertos espacios y tiempos que podríamos respetar y mantener libres de petardos y ruidos.

Patraix al Carrer



Pretende aumentar la visibilidad del movimiento asociativo a la ciudadanía, concretamente, a los vecinos y a las vecinas del barrio de Patraix. Como fin de campaña organizamos un evento en el Parque Enrique Granados con talleres, cuentacuentos, presentación de entidades, música en directo y DJ.

Jornadas de Sensibilización y Difusión sobre el Ictus



Primera Jornada de Sensibilización y Difusión sobre el Ictus, organizada por la Fundación JIMB, en colaboración con el Hospital Doctor Peset y la Conselleria de Sanidad. En el acto participaron profesionales, familiares y pacientes afectados por el ictus.

Esta iniciativa supuso un broche de oro al programa de FJIMB de acompañamiento a familias y pacientes diagnosticados/as de Ictus, cuyo objetivo es ofrecer una atención sanitaria y psicosocial inmediata y continuada.

CARTELERÍA DE ACTIVIDADES Y SUBVENCIONES

Además de promocionar y presentar nuestras actividades, servicios, subvenciones e iniciativas a través de las redes sociales y otros medios digitales, también los promocionamos de forma física para los/las vecinas que no tengan acceso al mundo digital. Algunos ejemplos de formatos promocionales que utilizamos son pósteres, dípticos, carteles, separadores o folletos.

JORNADAS DE SENSIBILIZACIÓN Y DIFUSIÓN SOBRE EL ICTUS

14 diciembre
Salón de actos del Hospital Peset



De 9:00 a 9:15
BIENVENIDA
Jorge Peña, Director Fundación JIMB
Dr. Luis Tolosa, Gerente del Dpto. de Salud de Valencia - Doctor Peset

De 9:15 a 10:00
ASPECTOS CLÍNICOS DEL ICTUS
Dra. Helena Vico Bonda, Neuróloga
Dr. Josep Gómez Martínez, Neurólogo

De 10:00 a 10:45
AVANCES EN NEUROREHABILITACIÓN
Helena Mandragón, Directora Neurol. Castellón
Jesús García, Directora Neurol. Valencia
Dra. Irene Gurruchaga, Médico Rehabilitador Neurol.
Ernest Alonso, Fisioterapeuta Neurol.

De 11:15 a 12:00
TESTIMONIOS DE FAMILIARES Y PACIENTES
Jesus Jarque Jarque, Clériga Canet Biel y Natalia Sánchez Estarlich

De 12:00 a 12:30
TALLER TRABAJO SOCIAL: TRABAJO SOCIAL, RECURSOS Y PRESTACIONES

De 12:30 a 13:00
TALLER TERAPIA OCUPACIONAL: PRODUCTOS DE APOYO EN EL DOMICILIO

De 13:00 a 13:30
PROYECTO DE IMPLANTACIÓN DE LA FIGURA DEL AGENTE DE DESARROLLO COMUNITARIO EN PACIENTES DE DCA: LA EXPERIENCIA EN EL HOSPITAL LA PEDRERA.
Dr. Jaime Merino Quintari, Director del Hospital La Pedrera
Sara Chofel Tomás, Psicóloga del Hospital La Pedrera
David Sancho, Trabajador Social Fundación JIMB

De 13:30 a 14:00
CLAUSURA
Manuel Escrivano Paig, Responsable de la Clínica Autonómica de Coordinación e Integración Sociosanitaria de la Comunitat Valenciana

Hospital Universitari Doctor Peset | JIMB FUNDACION | GENERALITAT VALENCIANA

OCIO DE ADULTOS EL CHE

SÁBADO 20 DE ENERO
HORARIO DE 11:00-14:00
LUGAR AV JUAN CARLOS I, 53



CONTACTO
mperez@funcionjim.es | 665183237

GENERALITAT VALENCIANA | JIMB FUNDACION

FORMACIONES AL VOLUNTARIADO

*Las formaciones se realizarán en las sedes de cada entidad

FORMACIONES BÁSICAS (20h)	FORMACIONES ESPECÍFICAS (4h)
3, 4 Y 5 NOVIEMBRE FJIMB Atención al paciente con discapacidad intelectual y patologías neurodegenerativas Viernes 14 a 20h Sábado de 10 a 14h y de 15 a 20h Domingo de 10 a 14h y de 15 a 20h	13 OCTUBRE FJIMB Atención voluntariado positivo desde un punto de vista De 10 a 20h
24, 25 Y 26 NOVIEMBRE FJIMB Atención a personas con trastornos del neurodesarrollo Viernes 14 a 20h Sábado de 10 a 14h y de 15 a 20h Domingo de 10 a 14h y de 15 a 20h	9 SEPTIEMBRE FJIMB Autodeterminación De 10 a 14h
10, 11 Y 12 NOVIEMBRE ANJEL Intervención individual o grupal en personas con discapacidad intelectual Viernes 14 a 20h Sábado de 10 a 14h Domingo 20h	8 SEPTIEMBRE ANJEL El tema "la discapacidad en personas con discapacidad intelectual" De 10 a 20h
1, 2 Y 3 DICIEMBRE ANJEL Comunicación e intervención con familias Viernes 14 a 20h Sábado de 10 a 14h Domingo 20h	14 OCTUBRE ANJEL Fomento de las habilidades sociales (SOP) en las personas con discapacidad intelectual De 10 a 14h
17, 18 Y 19 DE NOVIEMBRE PER ELLS Fidelidad emocional Viernes 14 a 20h Sábado de 10 a 14h y de 15 a 20h Domingo de 10 a 14h y de 15 a 20h	16 SEPTIEMBRE PER ELLS Fidelidad emocional (SOP) De 10 a 14h
18, 25 DE SEPTIEMBRE / 2 Y 16 DE OCTUBRE VERGE DE CORTES Intervención en personas con discapacidad intelectual De 10 a 20h	30 SEPTIEMBRE PER ELLS Fidelidad emocional (SOP) 2 (SOP) De 10 a 14h
23, 30 DE OCTUBRE / 6 Y 13 DE NOVIEMBRE VERGE DE CORTES Intervención en neurobiología De 10 a 20h	21 OCTUBRE PER ELLS Fidelidad emocional y bienestar De 10 a 14h

TEJIENDO REDES

GENERALITAT VALENCIANA | JIMB FUNDACION

JORNADA ASSOCIATIVA

DÍA 20 OCTUBRE De 17 a 21h

TALLERES - CUENTOS - MÚSICA EN DIRECTO - MANUALIDADES

De 17:00 a 19:00 Talleres infantiles
De 19:00 a 21:00 Actividades para jóvenes/adultos

PARQUE ENRIQUE GRANADOS

PATRAIX AL CARRER Participació ciutadana

GENERALITAT VALENCIANA | APNADMI | JIMB FUNDACION | ACOEX

CENTRO DE AVENIDA DEL MAR, 44 - CASTELLÓN

TALLERES PARA FAMILIAS

VIERNES 22 SEPTIEMBRE

Para participar, deben apuntarse en una lista disponible en recepción

De 9:30 a 10:30
CÓMO MANEJAR LAS CONDUCTAS Y RESOLUCIÓN DE CONFLICTOS CON LOS/AS MÁS PEQUES, DONDE SE ENTREGARÁN PAUTAS Y MATERIAL

De 10:45 a 11:30
TÉCNICAS DE RELAJACIÓN, SERÁ PRÁCTICO Y SE ENTREGARÁN PAUTAS

JIMB FUNDACION | JUAN L. MUÑOZ BASTIDE

PLAZAS LIMITADAS

RESPIRO ADULTOS

8,9 Y 10 MARZO



INCLUYE: dietas monitor individual alojamiento

Albergue Argentina IVAJ

615 24 42 83
mescibanos@fundacionjim.es

GENERALITAT VALENCIANA | IVAJ | JIMB FUNDACION

Convenios



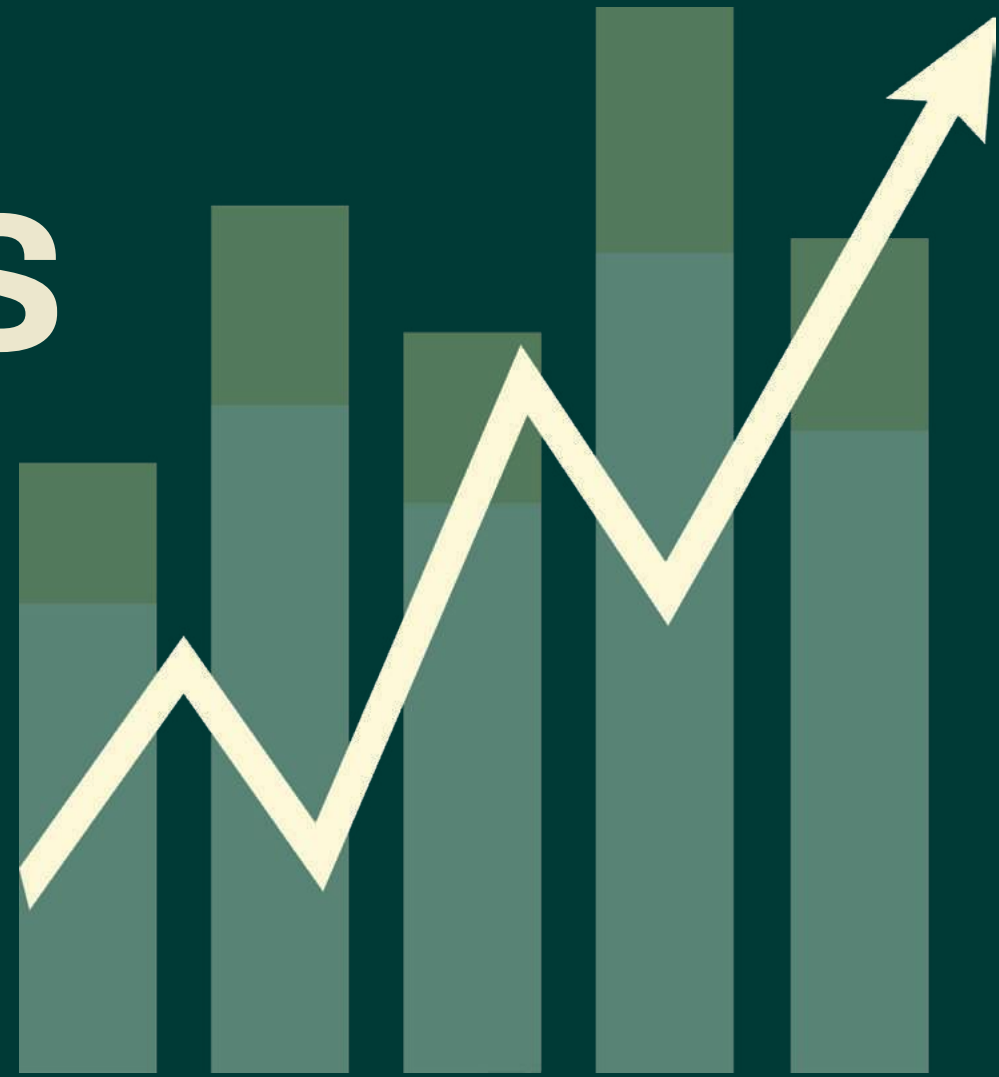
Convenios

La cooperación entre entidades y agentes sociales, empresariales o del ámbito público constituye unos de los principales objetivos y fines de la Fundación JIMB. A través de estas colaboraciones compartimos conocimientos y recursos, llegando de manera más eficiente y eficaz a un mayor número de personas que pueden beneficiarse de dichos recursos. También es una oportunidad para que nuestros/

as profesionales y los/as de las entidades con las que se suscribe el convenio compartan experiencias y conocimientos de sus respectivos sectores de actuación. Durante 2023 se suscribieron 10 convenios de colaboración en diferentes ámbitos como el empleo, el deporte, la educación, la integración y la cultura, entre otros, con las siguientes entidades:



Datos económicos



CUENTA DE EXPLOTACIÓN

Descripción	2.023	2.022
1. Ingresos de la entidad actividad propia	4.359.319,96	2.333.339,60
2. Ayudas monetarias y otros	-64.200,09	-3.043,42
7. Otros ingresos de explotación	1.406.463,20	806.647,56
8. Gastos de personal	-4.010.444,80	-2.043.457,76
9. Otros gastos de explotación	-1.580.049,73	-802.576,43
10. Amortización del inmovilizado	-70.612,39	-34.201,97
12. Excesos de provisiones	765,00	110,00
A) RESULTADO DE EXPLOTACIÓN (del 1 al 13)	41.241,15	256.817,58
14. Ingresos financieros	1,40	0,00
15. Gastos financieros	-20.811,82	-39.086,01
18b. Gastos excepcionales	-140,14	-25.095,86
B) RESULTADO FINANCIERO (14+15+16+17+18)	-20.950,56	-64.181,87
C) RESULTADO ANTES DE IMPUESTOS (A+B)	20.290,59	192.635,71
D) EXCEDENTE DEL EJERCICIO (C+19)	20.290,59	192.635,71

BALANCE DE SITUACIÓN

Descripción	2.023	2.022
A) ACTIVO NO CORRIENTE	597.972,52	441.932,70
I. Inmovilizado Intangible	590,95	0,00
II. Inmovilizado Material	532.438,24	382.020,20
V. Inversiones financieras a L/P	64.943,33	59.912,50
B) ACTIVO CORRIENTE	1.858.584,03	2.330.738,92
II. Deudores comerciales y otras ctas. co	1.803.428,34	1.205.316,66
V. Periodificaciones a C/P	9.377,98	10.014,89
VI. Efectivo y otros activos líquidos equ	45.777,71	1.115.407,37
TOTAL ACTIVO (A + B)	2.456.556,55	2.772.671,62
A) PATRIMONIO NETO	295.514,18	366.443,86
A-1) Fondos propios	282.685,96	351.999,75
I. Capital	30.000,00	30.000,00
III. Reservas	232.395,37	129.364,04
VII. Resultado del ejercicio	20.290,59	192.635,71
A-3) Subvenciones, donacion. y legados recib	12.828,22	14.444,11
B) PASIVO NO CORRIENTE	468.633,60	355.034,15
II. Deudas a L/P	468.633,60	355.034,15
C) PASIVO CORRIENTE	1.692.408,77	2.051.193,61
I. Provisiones a C/P	0,00	23.800,00
II. Deudas a C/P	1.261.892,82	1.630.056,45
III. Deudas empresas grupo y asociadas a	20.687,43	13.791,03
2. Otros acreedores	407.822,62	379.753,05
V. Periodificaciones a C/P	2.005,90	3.793,08
TOTAL PATRIMONIO NETO Y PASIVO (A+B+C)	2.456.556,55	2.772.671,62

SUBVENCIONES 2023

Subvención	Actividad subvencionada	Órgano Concedente	Nº de Expediente
Subvenciones dirigidas a la realización de programas de interés general para atender a fines de carácter social con cargo al tramo autonómico de la asignación tributaria del 0,7 por 100 del Impuesto sobre la Renta de las Personas Físicas.	Programa de Familias, Programa de Empleo, Programa de Vida Independiente, Programa de Envejecimiento activo, Programa de apoyo conductual positivo en el contexto natural, Programa de apoyo a la inclusión educativa, Programa de voluntariado, Equipamiento.	Vicepresidencia y Conselleria de Igualdad y Políticas Inclusivas – Dirección General de Inclusión Social	PIIRPF/2022/098
Subvenciones destinadas a las entidades ciudadanas de la Comunidad Valenciana para el fortalecimiento de la participación ciudadana en el ámbito del asociacionismo	Projecte Agora: Patraix al carrer 2023.	Conselleria de Participación, Transparencia, Cooperación y Calidad Democrática	TPASOC/114/2023
Ayudas para el desarrollo de programas y servicios de promoción de autonomía de personas con diversidad funcional	Programas y promoción de autonomía de personas con diversidad funcional.	Vicepresidencia y Conselleria de Igualdad y Políticas Inclusivas – Dirección General de Inclusión Social	DFPR/DG/050/46/2023
Subvenciones destinadas a asociaciones y organizaciones sin ánimo de lucro, así como a entidades locales de la Comunitat Valenciana, para la formación, divulgación y otras actuaciones en materia de responsabilidad social	Sensibilización a la sociedad y formación sobre la Responsabilidad Social Corporativa	Conselleria de Participación, Transparencia, Cooperación y Calidad Democrática	TSPRSC/2023/46/183
Programa de ayudas destinadas a financiar programas de ayuda mutua y autoayuda, llevados a cabo por asociaciones o entidades sin ánimo de lucro de pacientes, de sus familiares, de voluntariado sanitario o aquellas cuyo fin sea la mejora de la calidad de vida de los pacientes en la Comunitat Valenciana.	Atención psicosocial y apoyo sanitario para la mejora de la calidad de vida de pacientes diagnosticados de ictus y sus familias	Conselleria de Sanitat Universal y Salud Pública	547/23

SUBVENCIONES 2023

Subvención	Actividad subvencionada	Órgano Concedente	Nº de Expediente
Ayudas destinadas a la financiación de proyectos y actividades de promoción y fomento del voluntariado en la Comunitat Valenciana	Programa de Voluntariado	Vicepresidencia y Conselleria de Igualdad y Políticas Inclusivas	BSVOL/2023/42
Subvenciones destinadas a acciones y programas que promuevan la educación intercultural y en valores, desarrollados por entidades privadas sin ánimo de lucro de la Comunitat Valenciana en el curso escolar 2022-2023	Programas educativos innovadores	Conselleria d'Educació, Cultura i Esport	EDESLV/2023/10
Fondos NEXT GENERATIION Nuevas políticas públicas para un mercado de trabajo dinámico, resiliente e inclusivo», inversión 4, «Nuevos proyectos territoriales para el reequilibrio y la equidad», línea de inversión «Colectivos vulnerables», dentro del Plan de recuperación, transformación y resiliencia para personas desempleadas con diversidad funcional. Provincia de Valencia.	Proyecto integral de empleo: itinerarios individualizados y personalizados de empleo para personas con diversidad funcional desempleadas	Servicio Valenciano de Ocupación y Formación – LABORA	ILCOVU/2023/61/46
Fondos NEXT GENERATIION Nuevas políticas públicas para un mercado de trabajo dinámico, resiliente e inclusivo», inversión 4, «Nuevos proyectos territoriales para el reequilibrio y la equidad», línea de inversión «Colectivos vulnerables», dentro del Plan de recuperación, transformación y resiliencia para personas desempleadas con diversidad funcional. Provincia de Castellón	Proyecto integral de empleo: itinerarios individualizados y personalizados de empleo para personas con diversidad funcional desempleadas	Servicio Valenciano de Ocupación y Formación – LABORA	ILCOVU/2023/6/12

SUBVENCIONES 2023

Subvención	Actividad subvencionada	Órgano Concedente	Nº de Expediente
Subvenciones para el desarrollo de proyectos específicos a entidades de acción social de la provincia de Valencia	Programa apoyo a la inclusión educativa	Diputación Valencia	1521/23/BSO
Subvenciones a asociaciones y entidades sin fin de lucro para la realización de proyectos y actividades de sensibilización, formación, fomento y promoción del voluntariado en la provincia de Alicante	Programa de Voluntariado	Diputación de Alicante	5956/2023
Subvenciones para la intervención en el ámbito de la acción social 2022	Proyecto de Intervención en el ámbito de la acción social, familia, infancia y adolescencia	Ayuntamiento de Valencia – Servicio de Bienestar Social e Integración	G 2022 126443
Subvenciones para realizar proyectos de Vida Independiente a través de Itinerarios individualizados para personas con diversidad funcional	Itinerarios Vida Independiente	Vicepresidencia Segunda y Conselleria de Servicios Sociales, Igualdad y Vivienda	DFIVI/2023/3/46
Ayudas destinadas a promover proyectos de salud perinatal y primera infancia	Fomentar y promover la parentalidad y crianza positiva a través de grupos de ayuda mutua	Conselleria de Sanidad Universal y Salud Pública	17
Fondos NEXT GENERATION Nuevas políticas públicas para un mercado de trabajo dinámico, resiliente e inclusivo», inversión 4, «Nuevos proyectos territoriales para el reequilibrio y la equidad», línea de inversión «Colectivos vulnerables», dentro del Plan de recuperación, transformación y resiliencia para personas desempleadas con diversidad funcional. Provincia de Alicante	Proyecto integral de empleo: itinerarios individualizados y personalizados de empleo para personas con diversidad funcional desempleadas	Servicio Valenciano de Ocupación y Formación – LABORA	ILCOVU/2023/76/03
Subvenciones dirigidas al desarrollo de itinerarios integrados para la inserción sociolaboral de personas en situación o riesgo de exclusión social para el ejercicio 2023	Programa de inserción laboral	Vicepresidencia y Conselleria de Igualdad y Políticas Inclusivas	PIISET/2023/39/46

Gracias por vuestro apoyo



