

Fundación Juan Ignacio Muñoz Bastide

Autonomía personal y Neurorehabilitación

memoria anual 2022

contenidos



01. PRESENTACIÓN DE LA ENTIDAD

02. ÓRGANO DE GOBIERNO Y ORGANIGRAMA

03. FINES Y OBJETIVOS

04. POBLACIÓN BENEFICIARIA

05. RECURSOS HUMANOS

06. INSTALACIONES

08. REDES SOCIALES

07. PROGRAMAS Y SERVICIOS

01.

Presentación de la entidad

**facilitar la vida a las
personas y a sus
familias.**



El desafío de 2022:

Dedicación y constancia

La Fundación Juan Ignacio Muñoz Bastide es una entidad sin ánimo de lucro concebida como un instrumento facilitador y divulgador de la realidad y las necesidades de personas con daño cerebral adquirido, alteraciones neurodegenerativas y/o trastornos del neurodesarrollo.

Queremos servir de acompañamiento y atención personalizado según las nuevas circunstancias de todas estas personas que, junto a sus familias, afrontan una nueva realidad en la que el apoyo psicosocial de profesionales y de otras familias resulta esencial.

La Fundación estructura sus servicios de forma personalizada para los diferentes grados de dependencia que puedan presentar los/as usuarios/as, tanto en edad infantil como adulta.

El objetivo de estos es prevenir o reducir una limitación o alteración en la actividad física, intelectual, sensorial o mental.

En la Fundación JIMB estructura su actividad de la siguiente forma:

- Centros
- Servicios
- Programas

repercusión

Personas beneficiarias

3.703



Trabajadores/as

117



Personas Voluntarias

200



Centros

10



Subvenciones

14



Entidades Colaboradoras

31



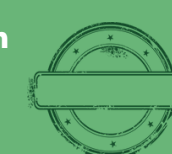
Premio Participa-Acció a la participación ciudadana



Premio Amparo Moreno Vañó a la innovación en Servicios Sociales



Acreditación de todos los centros y servicios



Resolución de la Acción Concertada Apertura Nuevos Centros

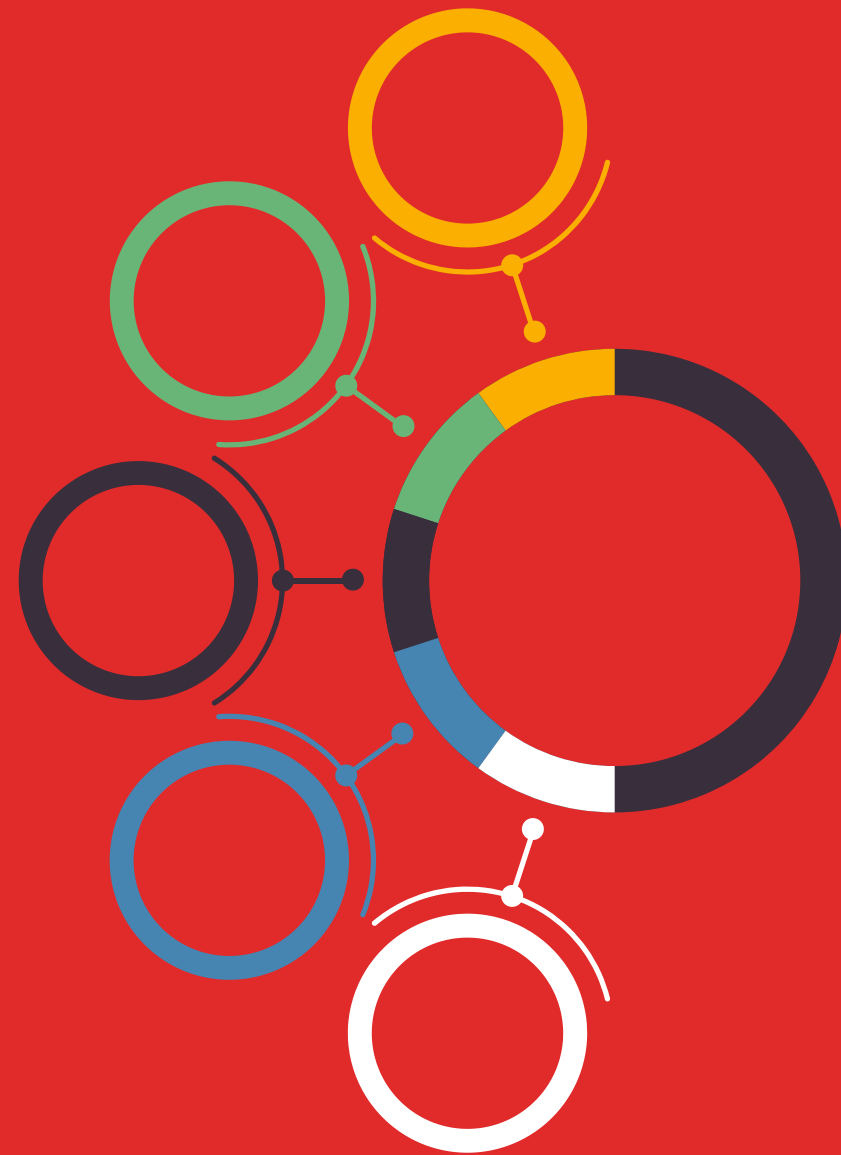


Renovación del Sello de Calidad conforme a la Norma ISO 9001:2015



Renovación del Sello Fent Empresa de Igualdad de Oportunidades entre Mujeres y Hombres





02.

Órgano de
gobierno

y organigrama

El órgano máximo de gobierno de la Fundación JIMB es el patronato, formado por:



Juan I. Muñoz Bastide
Presidente



Mª José Lis Izquierdo
Vicepresidenta



Javier Calvet García
Secretario



Vicente Lis Izquierdo
Vocal

organigrama

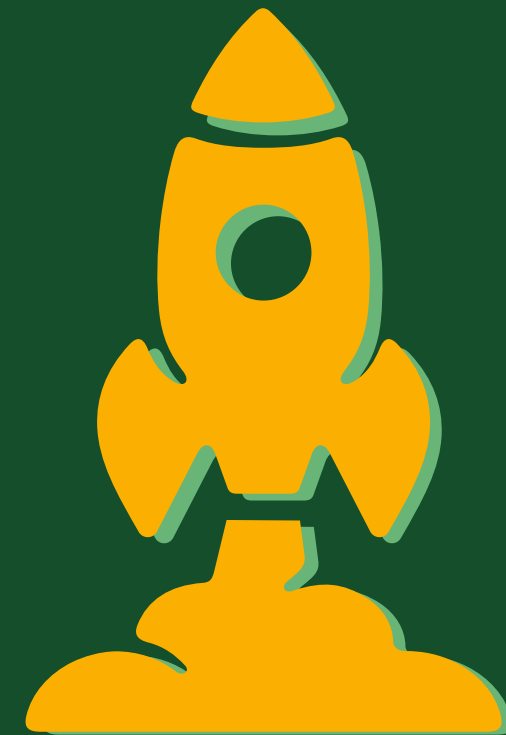


03.

Fines y objetivos



**promover e
impulsar**



Fines y objetivos



Para la consecución de los fines para el ejercicio 2022 se establecieron los siguientes objetivos:



Aumento de la cartera de servicios y programas ofertados desde la Fundación JIMB.



Búsqueda de financiación pública y/o privada para la ejecución de las actividades fundacionales.



Apertura de nuevos centros especializados de atención a personas con daño cerebral adquirido, enfermedades neurodegenerativas y/o trastornos del neurodesarrollo.



Modificación del ámbito de actuación de la entidad a rango estatal.



04. Población beneficiaria

**DCA, enfermedades neurodegenerativas
y/o trastornos del neurodesarrollo, salud
mental y sus familiares**



Orientación y servicios en todas las etapas

Por lo general, las personas con alguna afectación neurológica o del neurodesarrollo contactan inicialmente con el Sistema Sanitario donde hay una primera intervención. Ahí es donde aparece la Fundación informando, acompañando y orientando.



Con el tiempo, estas personas pasan de un perfil sanitario a uno de corte social, familiar y comunitario. Es a partir de entonces cuando se necesita una intervención a largo plazo que se debe cubrir con recursos sociales como los que ofrece la Fundación JIMB.



En el caso concreto de la población infantil, disponemos de Centros de Atención Temprana y de Servicios de Promoción de la autonomía personal (Terapias de logopedia, neuropsicología, terapia ocupacional...).



En caso de la población adulta, contamos con Centros de Día y Servicios de promoción de la autonomía personal (Activación cognitiva, fisioterapia, logopedia, recuperación funcional...).





05.

Recursos humanos

Equipo técnico y
voluntariado

equipo técnico



117

PROFESIONALES
especializados/as
en la atención a
la diversidad

Profesionales de las áreas de la logopedia, fisioterapia, neuropsicología, terapia ocupacional, trabajo social, atención a personas en situación de dependencia e integración sociolaboral.

PLAN ANUAL DE FORMACIÓN

donde se recoge la formación continua que realiza el equipo durante el año

Se estructura en formación dirigida a toda la plantilla y formación específica según áreas asociadas a cada puesto de trabajo. Los contenidos y duración se consensuan con la plantilla y quedan recogidos en el Plan de Formación Anual.



Los/as trabajadores/as han realizado las siguientes acciones formativas:

- Prevenición de Riesgos Laborales.
- Diagnóstico e intervención en Disfagia Orofaríngea.
- Patologías Neurológicas.
- Redacción de proyectos y memorias.
- Transferencias y traspasos.
- Expresión en Lenguaje No Sexista.

voluntariado



200

Personas voluntarias participan de manera activa en las acciones organizadas desde la entidad.

Son un grupo de personas que, en su mayoría, se encuentra cursando alguna titulación relacionada con la diversidad funcional.

Al voluntariado de la entidad se le forma de manera continuada por el equipo multidisciplinar, facilitándoles las herramientas y estrategias necesarias para una atención de calidad.

Durante 2022, se realizaron las siguientes **acciones formativas** dirigidas al voluntariado:

Formación básica:

- resolución de conflictos
- patologías neurológicas
- sistemas aumentativos y alternativos de comunicación
- normativa relacionada con el voluntariado
- productos de apoyo y atención de las AVDs

Formación específica:

- manejo conductual en TEA
- lengua de signos española
- dinamización y cohesión grupal
- sistemas aumentativos y alternativos de comunicación
- integración sensorial autodeterminación e intervención sistémica familiar.

10

06. Instalaciones



centros en la C. Valenciana



Nuestros centros

- Área de recepción
- Administración
- Asistencia
- Dirección
- Vestuarios.
- Sala de reuniones.



Todos los espacios en los que la Fundación actúa son accesibles para personas con movilidad reducida.



Zonas habilitadas para tratamientos de neurorehabilitación (fisioterapia, logopedia, terapia ocupacional, neuropsicología).



Instalaciones autorizadas y equipadas para el desarrollo de cualquier tipo de servicio, tanto grupal como individual (cocina, gimnasio, comedor, mobiliario, ordenadores, proyector, productos de apoyo, materiales específicos de terapia).

07.

Centros, Servicios y programas

El corazón de la Fundación



Centros de desarrollo infantil y Atención Temprana concertados (CDIAT)

Dirigido a la **población infantil de 0-6 años, a la familia y al entorno.**
Da respuesta a las necesidades transitorias o permanentes que presentan los/as niños/as con trastornos del desarrollo o que tienen el riesgo de padecerlos.

Ciudad	Incluido en la Acción Concertada desde	Plazas	Personas atendidas en 2022
VALENCIA	2022	60	22
CASTELLÓN	2022	60	14

programas de intervención

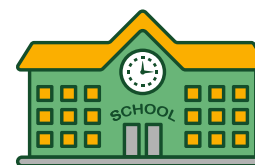
Programa de intervención dirigido a la familia:

1. Brinda el apoyo y acompañamiento necesario, atendiendo a las necesidades de información y formación.
2. Procura pautas que faciliten un entorno adecuado para el/la niño/a, favoreciendo la comunicación, mejorando las interacciones familiares, rutinas, juegos, comportamiento y respuestas emocionales del/a niño/a.
3. Ofrece apoyo a los hermanos/as, creando un espacio en el cual poder adquirir conocimientos, estrategias y habilidades para interactuar eficazmente con su hermano/a.

Programa de intervención centrada en el/la niño/a:

Elaboración de un plan de actuación específico con objetivos y pautas adaptadas para cada una de las áreas del desarrollo evolutivo: cognición, comunicación y lenguaje, motricidad, sociabilidad, conducta adaptativa y autonomía personal.

Programa de intervención en el entorno:



En el ámbito escolar

- El referente de la intervención será el/la propio alumno/a según su nivel de desarrollo.
- Dotaremos de significado y función a los aprendizajes.
- Aprendizaje autónomo que deberá partir de lo que el/la alumno/a ya es capaz de hacer y aprender por sí mismo/a.



En el ámbito social

Condicionado por las características evolutivas del/la niño/a a diferentes niveles: físico, personal, social; reforzando y armonizando diferentes conductas y habilidades.

Centros de atención diurna concertados



La Fundación JIMB dispone actualmente de **dos** Centros de atención diurna concertados especializados en Daño Cerebral Adquirido.



VALENCIA

Incluido en la Acción Concertada desde

2021

Plazas

80

Personas atendidas en 2022

96



CASTELLÓN

Incluido en la Acción Concertada desde

2022

Plazas

24

Personas atendidas en 2022

9



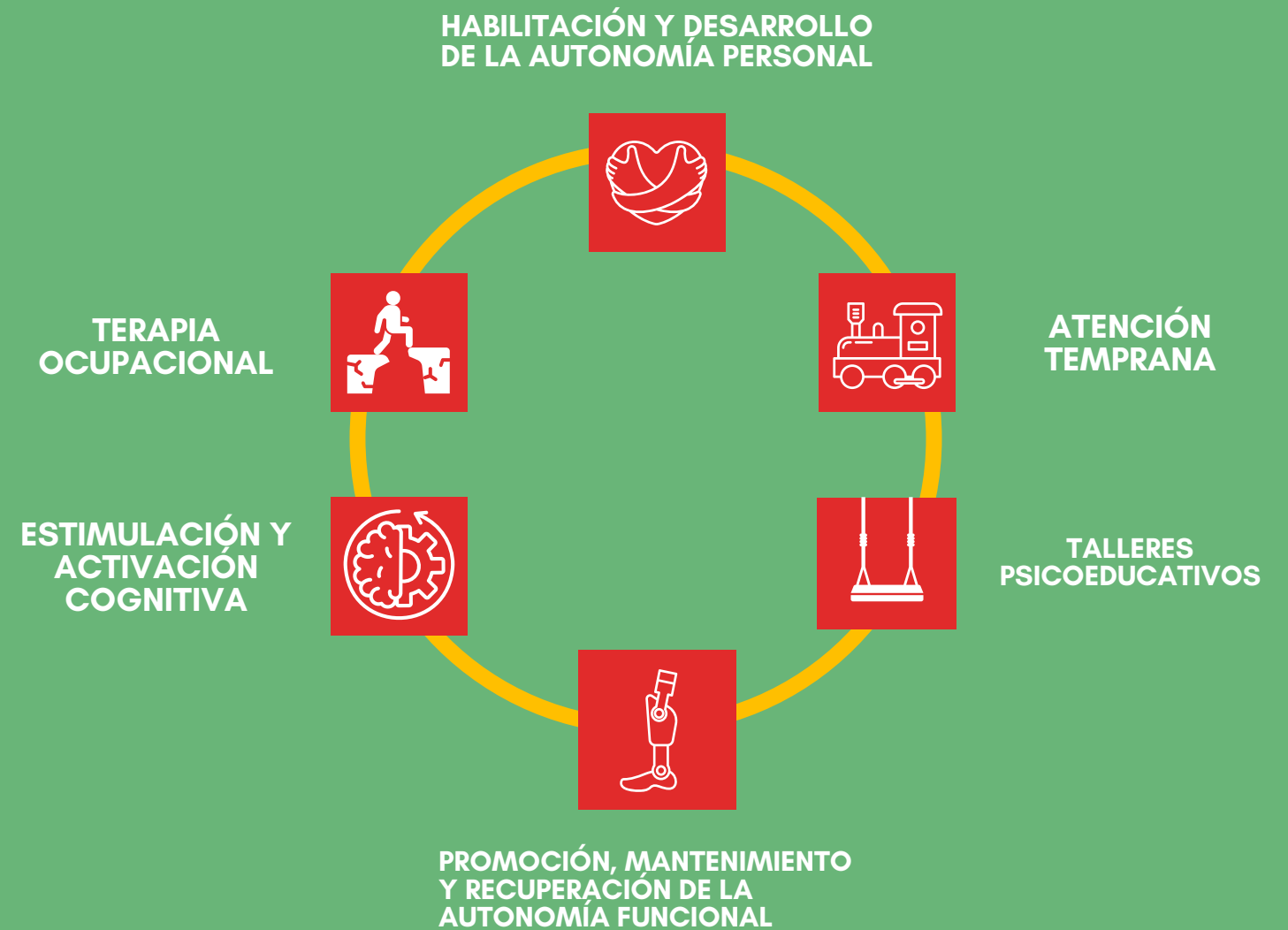
Servicios de promoción de la autonomía personal

OBJETIVOS

Adquirir, recuperar y/o mantener las habilidades y competencias necesarias para desarrollar la independencia en el entorno habitual.

Fomentar la promoción de la autonomía personal y funcional de todas las personas beneficiarias.

El régimen de prestación de estos servicios es ambulatorio y se realiza a través de sesiones terapéuticas individuales y grupales en las disciplinas de Terapia Ocupacional, Neuropsicología, Logopedia y Fisioterapia. Además, un/a médico/a rehabilitador/a o especialista en neurología, junto con el/la trabajador/a social hacen seguimiento de cada caso.



Servicio de asistente personal

La **finalidad** es mejorar la **autonomía de las personas en situación de dependencia**, y facilitar su **acceso a la educación o al trabajo**. Además, pretende mejorar capacidades y fortalezas, potenciar habilidades sociales y fomentar su integración para, en definitiva, mejorar su calidad de vida.

60 familias informadas

10 personas usuarias en activo

23 solicitudes para iniciar servicio



PATI (PERSONA DE ASISTENCIA TERAPÉUTICA INFANTIL)



PERSONA DE ASISTENCIA PARA PERSONAS ENTRE 18 Y 64 AÑOS



PERSONA DE ASISTENCIA PARA MAYORES DE 65 AÑOS



Programa de vida independiente

186 Personas atendidas



74 Mujeres

112 Hombres

El **objetivo** es promover la adquisición o recuperación de competencias asociadas a una vida independiente. Intervenir con cada persona y su familia para **conectar** y extrapolar las habilidades trabajadas en terapia a su **entorno natural**, y contribuir a reducir la dependencia en la realización de su rutina diaria.

TALLERES GRUPALES PARA LA PARTICIPACIÓN COMUNITARIA

Adquisición o recuperación de las herramientas, estrategias o conductas para la interacción con el entorno comunitario.

PLANES DE VIDA INDIVIDUALES

Elaboración de un plan de vida diseñado por la propia persona y su círculo. Cada plan es único con objetivos y estrategias específicos.

RED DE AUTOGESTIÓN

Crear redes de apoyo con la comunidad de la persona es vital para garantizar la mejora de la inclusión social, su desarrollo personal, sus relaciones interpersonales y su calidad de vida.

Programa de Empleo

336 Itinerarios individualizados



218 MUJERES

118 HOMBRES

El **objetivo** es mejorar la empleabilidad de las personas con diversidad funcional, con necesidades de apoyo para su incorporación al mercado laboral.

ACCESO AL EMPLEO ORDINARIO CON APOYOS EN EMPRESA PRIVADA

Diseñamos un plan de apoyo individualizado para garantizar una inserción laboral integral.

Este plan puede incluir:

- Entrenamientos con el/la profesional.
- Creación/adquisición de los productos de apoyo necesarios.
- Sensibilización/formación del resto de trabajadores/as de la plantilla en materia de diversidad funcional.

ITINERARIOS INDIVIDUALIZADOS PARA LA MEJORA DE LA EMPLEABILIDAD

Sesiones individuales para trabajar el desarrollo personal. En ellas se elabora un plan individualizado con el apoyo de los/as profesionales y familiares.

En los itinerarios se trabajan los siguientes aspectos:

- Autoestima
- Autoconocimiento
- Gestión del tiempo
- Comunicación
- Eficiencia
- Responsabilidades
- Control de sentimientos/emociones

Programa de Voluntariado

El voluntariado configura un motor de cambio social que aumenta de manera directa la calidad de los servicios ofertados desde cualquier organización sin ánimo de lucro.

200 personas voluntarias en 2022

Los objetivos del programa son:

Incorporar la figura de la persona voluntaria en todos los programas, servicios y actividades organizadas desde la entidad.

Capacitar al voluntariado para la adecuada ejecución de sus acciones.

Fomentar el reconocimiento de la labor voluntaria en los ámbitos personales, sociales, académicos y laborales.

Para garantizar una atención adecuada y la calidad en las acciones organizadas, el programa de voluntariado recoge diferentes actividades relacionadas con la sensibilización, la formación y la intervención.

SENSIBILIZACIÓN Y CAPTACIÓN

La persona responsable del voluntariado trabaja en coordinación con profesionales de diferentes entidades para la impartición de charlas de sensibilización y el desarrollo de acciones de captación de nuevas personas voluntarias.

12 Acciones de sensibilización
360 participantes.

Las entidades formativas seleccionadas han sido:



Instituto de Formación Profesional Verge de Cortes.



Instituto de Formación Profesional Rodrigo Giorgeta.

FORMACIÓN BÁSICA Y ESPECÍFICA

La formación básica se organiza semestralmente, siendo obligatoria para todas las personas voluntarias.

8 Formaciones básicas en 2022

25 Participantes de media

La formación específica: Formación trimestral con una duración de 4 horas.

28 Participantes de media

ASAMBLEAS Y REUNIONES

Se organizan Asambleas de Voluntariado con carácter trimestral con el objetivo de recoger todas las propuestas de las personas asistentes.

INTERVENCIÓN SOBRE EL VOLUNTARIADO: TEJIENDO REDES

Es un proyecto de intercambio de recursos entre diferentes entidades de voluntariado. Las actividades desarrolladas han sido:

1. Participación del alumnado de la titulación de Técnico/a Superior en Integración Social del Instituto Verge de Cortes en actividades organizadas con las personas usuarias de FJIMB.
2. Charlas formativas con contenidos metodológicos por parte de los/as profesionales de FJIMB en las instalaciones del Instituto Verge de Cortes.



TEJIENDO REDES

Programa de Familias

El programa va dirigido a las familias de las personas usuarias con el objetivo de facilitarles los apoyos necesarios y disminuir el nivel de saturación presente en los/as cuidadores/as principales.

Objetivos

Aumentar la presencia de las familias en todas las intervenciones realizadas.

Facilitar a los/as familiares herramientas para afrontar sus situaciones personales.

Favorecer espacios de descanso y respiro para disminuir los niveles de saturación de los/as cuidadores/as.



RESPIRO FAMILIAR EN LA COMUNIDAD

10 Respiros en 2022

103 Personas beneficiarias

El objetivo es disminuir los niveles de sobrecarga familiar del/de la cuidador/a principal de la persona en situación de dependencia, con actividades fuera de nuestras instalaciones.



Servicio previamente calendarizado. Fines de semana.



Localizaciones externas de la C.V.



Adaptados para movilidad reducida



INFORMACIÓN, ORIENTACIÓN Y ASESORAMIENTO FAMILIAR

1.545 Familias atendidas en 2022

Los/as profesionales acompañan a los/as familiares de las personas afectadas durante todo el proceso de reestructuración familiar desde el momento de la aparición de la lesión o el diagnóstico, prestando especial atención en las primeras semanas.

Se facilita información, orientación y asesoramiento en todas las materias que se requieran (recursos, prestaciones, procesos psicológicos, terapias, duelo...).



RED DE FAMILIAR A FAMILIAR

2 Grupos de apoyo a familiares en 2022

Este servicio persigue apoyar a todas las familias de las personas usuarias de manera integral y continuada en el tiempo.

Para ello, se ha creado una red de apoyo mutuo, en la que los/as propios/as familiares, en calidad de voluntarios/as se proporcionan acompañamiento y apoyo.



FORMACIÓN A FAMILIAS

9 Acciones en 2022

15 Asistentes por formación

Diseño e impartición de una serie de charlas formativas cuyos contenidos sugieren las personas beneficiarias.

Se han realizado acciones formativas sobre: Trámites sociales, Transferencias, Aspectos legales, Manejo conductual, Productos de apoyo, SAACs, Alteraciones cognitivas, Primeros auxilios y Sistémica Familiar.

Programa de Atención psicosocial y apoyo sanitario

Proyecto **dirigido a personas diagnosticadas de Ictus** que proporciona apoyo sanitario y atención psicosocial para intentar mejorar la calidad de vida de los y las pacientes y sus familiares.

1.028 personas atendidas en 2022



REALIZADAS EN:

- Vinaròs
- Valencia-Clínico Malvarrosa
- Valencia-Arnau de Vilanova-Llíria
- Valencia- Dr. Peset
- Denia

+ OBJETIVOS

Facilitar la creación de espacios de confianza para el apoyo mutuo entre pacientes y familiares.



Favorecer la adquisición de herramientas para la aceptación del diagnóstico y la aparición de posibles secuelas.



Fomentar el desarrollo de la resiliencia personal y familiar para preparar el alta hospitalaria y la nueva rutina diaria.



fases de intervención

El proyecto se apoya en la figura del/la **agente de desarrollo social** que coordina todas las intervenciones y supervisa las actuaciones adaptándose a las necesidades del/de la paciente según su diagnóstico, sus características socioeconómicas y su situación personal y familiar.

- 0 **Intervención de Urgencia**
- 1 **Creación de los grupos de apoyo**
- 2 **Atención psicológica y emocional a paciente y familiar**
- 3 **Preparación para el alta hospitalaria**
- 4 **Valoración de necesidades y acompañamiento en diseño de nuevas rutinas**
- 5 **Diseño del nuevo proyecto de vida**



Programa de apoyo a la Inclusión Educativa



Programa que pretende ser un elemento facilitador de la implantación de la metodología de educación inclusiva que trabaja en complementariedad con los recursos educativos de la Comunidad Valenciana.

10

Centros educativos con alumnado con necesidades educativas específicas adscritas en 2022.

30

Alumnos atendidos mediante un plan personalizado de intervención



FINALIDAD



Dotar al equipo de profesionales de los centros educativos de las competencias necesarias para la atención a la diversidad.



Fomentar la participación del alumnado sin necesidades específicas en el proceso de inclusión educativa del niño o de la niña con diversidad funcional.



Concienciar a las familias del alumnado del centro para su participación en el proceso de inclusión de niños y niñas con necesidades específicas.



Licitaciones Públicas

Actividad relacionada con la preparación de concursos o licitaciones públicas locales, provinciales y/o autonómicas para la gestión de programas, servicios o centros dirigidos a personas con diversidad funcional.

La entidad ha gestionado dos programas municipales en el **Ayuntamiento de Puçol y Riba-Roja del Turia**.



Programa Municipal de Inserción Psicosocial de personas con diversidad funcional del Ayuntamiento de Puçol

11 Personas beneficiarias

- Promoción de la autonomía personal y funcional
- Gestión de relaciones interpersonales
- Aumento de la participación comunitaria y la inclusión social
- Diseño de un ocio inclusivo que se ajuste a los intereses de cada persona
- Fomento del desarrollo personal y la estimulación.



Programa Municipal de Intervención Psicoeducativa para personas con diversidad funcional del Ayuntamiento de Riba-Roja

28 Personas beneficiarias

- Terapia ocupacional individual y grupal
- Deporte adaptado
- Atención psicológica individualizada
- Ocio inclusivo
- Inserción laboral y mejora de la empleabilidad
- Apoyo o refuerzo escolar
- Fisioterapia



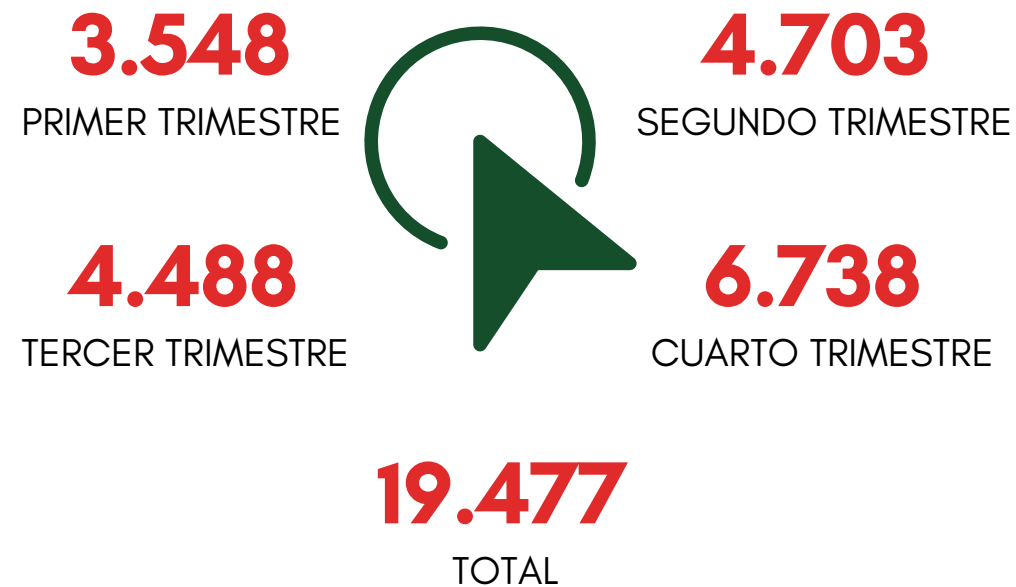
08.

Comunicación y Relaciones Institucionales




 **WEB: fundacionjimb.org**

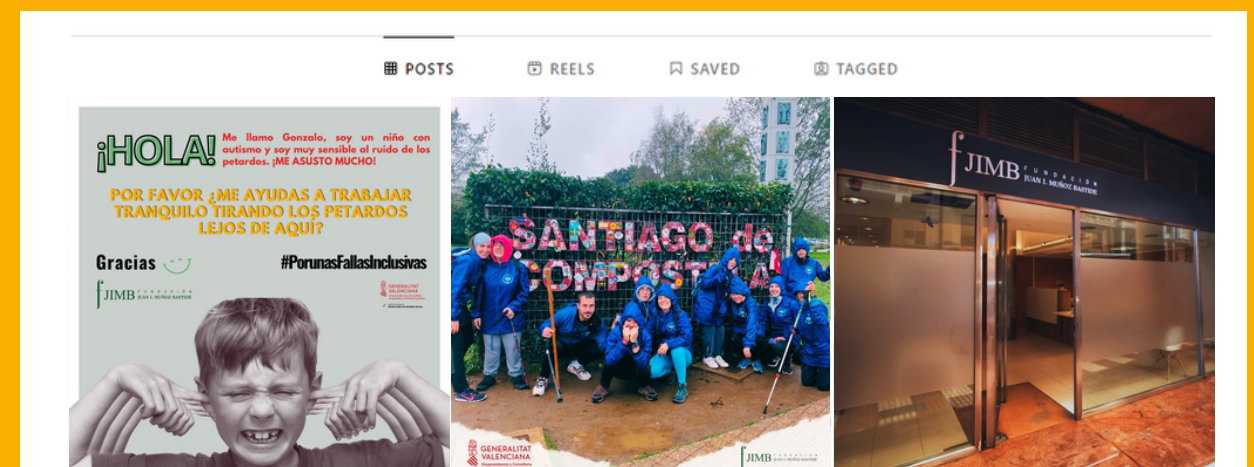
Nuestra página web es una puerta digital abierta a cualquier persona que quiera entrar y conocer nuestra misión, objetivos, ubicaciones y contactos. Además, informa sobre la posibilidad de colaborar y poder marcar la diferencia junto al resto de personas usuarias, trabajadores/as y colaboradores que forman nuestra Fundación.

VISITAS



 **redes sociales**

	SEGUIDORES	ALCANCE	PUBLICACIONES
 Instagram	1.900	25.019	192
 facebook	230	8.125	192
 twitter	303	11.542	116





revista NOVAJIMB

A principios del año 2022 comenzamos una nueva e ilusionante iniciativa en la Fundación: nuestra Revista trimestral **NOVAJIMB**, con la que pretendemos compartir una parte de las actividades que conforman nuestro día a día, y que visibilizan las capacidades y la ilusión de un colectivo que reivindica su autonomía y potencial frente a la sociedad.

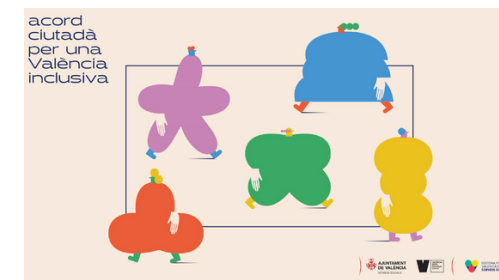


campañas e iniciativas



Adhesión a **Cuida lo que Más te Importa**, un proyecto colaborativo de entidades para trabajar en la prevención, detección y superación del ictus. Destacamos nuestra colaboración con el **Valencia Basket** el Día Mundial del Ictus con la que conseguimos que ese fin de semana en los partidos femenino y masculino el público salvara casi 18 Mil vidas a través del juego que se proyectó en el videomarcador.

'**Patraix al Carrer**' pretende aumentar la visibilidad del movimiento asociativo a la ciudadanía, concretamente, a los vecinos y a las vecinas del barrio de Patraix. Como fin de campaña organizamos un evento en el Parque Enrique Granados con talleres, cuenta cuentos, presentación de entidades, música en directo y DJ.



Firma del **Acuerdo Ciudadano por una València Inclusiva** junto con otras entidades del tercer sector de Valencia, una herramienta fundamental para coordinar una intervención comunitaria más próxima a la situación social de cada barrio de la ciudad.

Carteleria de actividades y subvenciones



PROYECTO PILOTEM CV

ITINERARIOS DE INSERCIÓN SOCIO-LABORAL DIRIGIDO A PERSONAS:

- Beneficiarias del ingreso mínimo vital (IMV)
- Otras rentas mínimas

Te ayudamos a encontrar empleo mediante

- Talleres individualizados y grupales
- Orientación laboral
- Apoyo al empleo

Financiada por la Unión Europea - NextGenerationEU

PROYECTO INTEGRAL DE EMPLEO: ITINERARIOS INDIVIDUALIZADOS Y PERSONALIZADOS DE EMPLEO PARA PERSONAS CON DIVERSIDAD FUNCIONAL DESEMPLEADAS

Financiada por la Unión Europea - NextGenerationEU

DÍA MUNDIAL DEL ICTUS

29 OCTUBRE

f JIMB FUNDACIÓN

Premios a la Innovación en materia de servicios sociales en la C. Valenciana "Amparo Moreno Vaño"

Hemos recibido de la mano de la Vicepresidenta y Consejera de Igualdad y Políticas Inclusivas el segundo premio a las iniciativas innovadoras desarrolladas por entidades de iniciativa social de la Comunitat Valenciana por el proyecto "La figura del asistente personal en los programas de empleo ordinarios con apoyo".

Compartimos este reconocimiento con todos y todas las profesionales de la Fundación, y os agradecemos vuestra dedicación y trabajo diario.

EL PRESIDENTE Y PATRONATO DE LA FUNDACIÓN JIMB

SUBVENCIÓN ECOVUL

Financiada por la Unión Europea - NextGenerationEU

5 lemas, 5 objetivos

La Fundación de la Conselleria Valenciana Juan I. Muñoz Bastide es una entidad sin ánimo de lucro que tiene como finalidad de facilitar la vida de las personas afectadas por **daño cerebral adquirido (DCA), enfermedades neurodegenerativas y trastornos del neurodesarrollo**, contribuyendo a una rehabilitación neurocognitiva que trabaje el **apoyo y la autonomía personal**.

lo que hacemos

Asesorar a personas con DCA y sus familias, recibirles en la Conselleria Valenciana, con **atención familiar, en espacios y en tiempo de ocio libre social** e integrar los conocimientos, competencias, habilidades y habilidades necesarias para **mejorar sus posibilidades de encontrar empleo**.

Para ello se crea un **itinerario personalizado** con objetivos para mejorar la empleabilidad, se realiza trabajo social para el cumplimiento de dichos objetivos y se fomenta el autoempleo de las personas afectadas por DCA.

PARA EMPRESAS

Actuar como intermediaria entre esta demanda de empleo con diversidad funcional y las unidades o empresas interesadas en colaborar con el programa. **Desarrollamos el cumplimiento de un perfil profesional adecuado**, y además, ofrecemos un **servicio de empleo con apoyo** en caso de que la persona necesite adaptaciones para conseguir el puesto de trabajo.

en qué puede ayudarme

El trabajo del programa es **oferta orientada laboral y recuperación de hábitos de empleo** a través de acciones individualizadas, grupales y talleres. En ellas se trabajan actividades adaptadas como la elaboración de currículum, gestión de entrevistas y entrenamiento para la participación en programas de selección entre otros.

servicios del programa

Disponibles de empleabilidad y diseño de un itinerario individualizado personalizado en empleo.

Acciones de orientación laboral (individuales grupales y talleres) para facilitar la búsqueda de empleo.

Compensación y seguimiento durante el desarrollo del proceso.

Acciones formativas dirigidas a mejorar la empleabilidad.

Servicio de empleo con apoyo que supone, una vez empleada la persona, el seguimiento y asistencia para conseguir y mejorar en el puesto de trabajo.

ayudas económicas

Podrán acceder a nuestros servicios **validando información e realizando pruebas técnicas**. También se valorará sobre las **ayudas autonómicas** y los países que hay que seguir para obtenerlas.

Consultar la lista y la disponibilidad: 960 265 864

ATENCIÓN Y APOYO PARA AFECTADOS/AS POR ICTUS

Teléfono 960 265 864
info@fundacionjimb.org
www.fundacionjimb.org

Proyecto subvencionado por GENERALITAT VALENCIANA Conselleria de Sanitat Universal y Salut Pública

JORNADA ASSOCIATIVA

PATRAIX AL CARRER

DÍA 30 SETEMBRE De 17 a 23h

TALLERES · CUENTOS · MÚSICA EN DIRECTO · MANUALIDADES

PARQUE ENRIQUE GRANADOS

SALIDA VACACIONAL

Hostal Rural

Fidel Garcia Guzmán, Chera

DEL 28 AL 30 DE OCTUBRE

INCLUIE: Actividades multiaventura, pensión completa, transporte y monitores.

CONTACTO: info@fundacionjimb.org 960 26 58 64

PLAZAS LIMITADAS

ESCOLETA DE NAVIDAD JUVENIL

DICIEMBRE: DEL 26 AL 29
ENERO: DEL 2 AL 5

PLAZAS LIMITADAS HORARIO: 9H A 13H

INSCRIPCIÓN MEDIANTE FORMULARIO

Programa de voluntariado

¿QUIERES PARTICIPAR EN EL DESARROLLO PERSONAL Y SOCIAL DE NUESTRAS PERSONAS USUARIAS?

INSCRIBETE AQUÍ

EL PROGRAMA DE VOLUNTARIADO DE FJIMB:

- 3 ÁREAS DE INTERVENCIÓN INFANTIL, JUVENIL Y ADULTOS.
- ATENCIÓN DIRECTA.
- RECONOCIMIENTO MEDIANTE CERTIFICADO.
- SUMA EN TU CURRÍCULUM EXPERIENCIA PROFESIONAL EN EL ÁMBITO SOCIAL.

SI TE INTERESA CONTACTA CON NOSOTROS

MPREZEFUNDACION@GMAIL.COM 645 18 32 37

PERSONA DE ASISTENCIA TERAPÉUTICA INFANTIL

PA TI

f JIMB FUNDACIÓN JUAN I. MUÑOZ BASTIDE

GENERALITAT VALENCIANA Vicepresidència i Conselleria d'Igualtat i Polítiques Inclusives

Reactivamos nuestro Programa de familias

f JIMB FUNDACIÓN JUAN I. MUÑOZ BASTIDE

GENERALITAT VALENCIANA Conselleria de Sanitat Universal y Salut Pública

Gracias por vuestro apoyo



